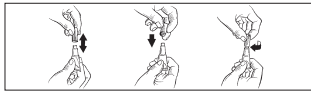




profender®

SPOT-ON

για γάτες
Πιπέττες μίας δόσης



Διαχαρίστε το τρίχωμα του τραχήλου της γάτας στο ύψος της βάσης του κρανίου μέχρι να αποκαλυφθεί το δέρμα. Τοποθετήστε το άκρο της πιπέτας στο δέρμα και πιέστε δυνατά αρκετές φορές ώστε όλο το περιεχόμενο της πιπέτας να μεταφερθεί απευθείας στο δέρμα. Η εφαρμογή στη βάση του κρανίου θα ελαχιστοποιήσει την ικανότητα της γάτας να λείξει το προϊόν. Εφαρμόστε μόνο στην επιφάνεια του δέρματος και σε ακεραία επιδερμίδα.



ΧΡΟΝΟΣ ΑΝΑΜΟΧΗΣ
Δεν εφαρμόζεται.

ΕΙΔΙΚΕ ΣΥΝΘΗΚΕΣ ΔΙΑΤΗΡΗΣΗΣ

Να φυλάσσεται σε θέση, την οποία δεν βλέπουν και δεν προσεγγίζουν τα παιδιά. Φυλάσσεται στην αρχική συσκευασία ώστε να προστατευτεί από την υγρασία. Να μη χρησιμοποιείται αυτό το κτηνιατρικό φαρμακευτικό προϊόν μετά από την ημερομηνία λήξης που αναγράφεται στην ετικέτα και στο κουτί. Η ημερομηνία λήξης συμπίπτει με την τελευταία ημέρα του συσκευασμένου μήνα.

ΕΙΔΙΚΕ ΠΡΟΕΙΔΟΠΟΙΗΣΕΙΣ

ΕΙΔΙΚΕΣ ΠΡΟΕΙΔΟΠΟΙΗΣΕΙΣ για κάθε είδος ζώου:
Το πλύσιμο του ζώου με σαπούνι ή με νερό μετά την εφαρμογή είναι δυνατόν να μειώσει την αποτελεσματικότητα του προϊόντος. Έτσι, τα ζώα στα οποία έχει εφαρμοστεί η θεραπεία δεν θα πρέπει να βρέχονται έως δύο απορροφηθεί το διάλυμα. Ανθεκτικότητα των παρασίτων σε κάποια κατηγορία ανθελμινθικών, μπορεί να αναπτυχθεί μετά από συχνή, επαναλαμβανόμενη χρήση ανθελμινθικού της κατηγορίας αυτής.

Ιδιαίτερες προφυλάξεις κατά τη χρήση σε ζώα:
Εφαρμόστε μόνο στην επιφάνεια του δέρματος και σε ακεραία επιδερμίδα.

Να μην χορηγείται από το στόμα ή παρεντερικά. Να αποτραπεί στη γάτα στην οποία χορηγήθηκε το προϊόν, καθώς και στις άλλες γάτες που βρίσκονται στο άμεσο περιβάλλον, να λείξουν την περιοχή εφαρμογής του προϊόντος όσο αυτή είναι υγρή. Η εμπειρία για τη χρήση του προϊόντος αυτού σε άρρωστα και εξασθενημένα ζώα είναι περιορισμένη, οπότε η εφαρμογή του προϊόντος στα ζώα αυτά θα πρέπει να βασίζεται στην εκτίμηση του κινδύνου/οφέλους.

Ιδιαίτερες προφυλάξεις που πρέπει να λαμβάνονται από το άτομο που χορηγεί το φαρμακευτικό προϊόν σε ζώο:

Μην καπνίζετε, πίνετε ή τρώτε κατά την διάρκεια της εφαρμογής του φαρμάκου. Αποφύγετε την επαφή με την περιοχή της χορήγησης του φαρμάκου ενώ αυτή είναι υγρή. Στο διάστημα αυτό, κρατήστε τα παιδιά μακριά από τα ζώα στα οποία χορηγήθηκε το προϊόν.

Πλύνετε επιμελώς τα χέρια μετά την χρήση. Σε περίπτωση που κατά λάθος υπάρξει επαφή με το δέρμα, ξεπλύνετε αμέσως την περιοχή με νερό και σαπούνι.

Εάν το προϊόν εισέλθει στα μάτια κατά λάθος, τότε να πλύνετε τα μάτια επιμελώς με άφθονο νερό. Εάν τα συμπτώματα στα μάτια και δέρμα επιμένουν ή το προϊόν καταποθεί κατά λάθος, τότε αναζητήστε αμέσως ιατρική βοήθεια και επιδείξτε στον ιατρό το εσοδικέιο φύλλο οδηγιών χρήσεως ή την ετικέτα του φαρμακευτικού προϊόντος.

Το πρώτο 24ωρο μετά τη χορήγηση του προϊόντος, θα πρέπει να δοθεί ιδιαίτερη φροντίδα ώστε να αποτραπεί η παρατεταμένη και στενή επαφή των παιδιών (για παράδειγμα μέσω του ύπνου) με τις γάτες στις οποίες έχει χορηγηθεί το προϊόν. Ο διαλύτης του προϊόντος αυτού είναι δυνατόν να δημιουργήσει κηλίδες κατά την επαφή του με συσκευασμένα υλικά, όπως το δέρμα, υφάσματα, πλαστικά, λακωνιζόμενες επιφάνειες. Αφίστε την περι-

ΦΥΛΛΟ ΟΔΗΓΙΩΝ ΧΡΗΣΗΣ ΓΙΑ:

- Profender 30 mg / 7,5 mg spot-on διάλυμα για μικρόσωμες γάτες
- Profender 60 mg / 15 mg spot-on διάλυμα για μεσαίου μεγέθους γάτες
- Profender 96 mg / 24 mg spot-on διάλυμα για μεγαλόσωμες γάτες

ΟΝΟΜΑ ΚΑΙ ΔΙΕΥΘΥΝΣΗ ΤΟΥ ΚΑΤΟΧΟΥ ΤΗΣ ΔΕΙΞΙΑΣ ΚΥΚΛΟΦΟΡΙΑΣ ΚΑΙ ΤΟΥ ΚΑΤΟΧΟΥ ΤΗΣ ΔΕΙΞΙΑΣ ΠΑΡΑΣΚΕΥΗΣ ΠΟΥ ΕΙΝΑΙ ΥΠΕΥΘΥΝΟΣ ΓΙΑ ΤΗΝ ΑΠΟΔΕΙΞΜΕΝΗ ΠΑΡΤΙΔΩΝ, ΕΦΟΣΟΝ ΕΙΝΑΙ ΔΙΑΦΟΡΕΤΙΚΟΙ

Κάτοχος της άδειας κυκλοφορίας:
Bayer Animal Health GmbH
51368 Leverkusen, Germany

Παρασκευαστής υπεύθυνος για την απελευθέρωση των παρτίδων:
KVP Pharma + Veterinar Produkte GmbH
Profensdorfer Str. 324
24106 Kiel, Germany

ΟΝΟΜΑΣΙΑ ΤΟΥ ΚΤΗΝΙΑΤΡΙΚΟΥ ΦΑΡΜΑΚΕΥΤΙΚΟΥ ΠΡΟΪΟΝΤΟΣ

- Profender 30 mg / 7,5 mg spot-on διάλυμα για μικρόσωμες γάτες
- Profender 60 mg / 15 mg spot-on διάλυμα για μεσαίου μεγέθους γάτες
- Profender 96 mg / 24 mg spot-on διάλυμα για μεγαλόσωμες γάτες
- Praziquantel/Emodepside

ΣΥΝΘΕΣΗ ΣΕ ΔΡΑΣΤΙΚΗ(ΕΣ) ΟΥΣΙΑ(ΕΣ) ΚΑΙ ΔΛΑ ΣΥΣΤΑΤΙΚΑ

Αρρακτικά συστατικά:
Το Profender περιέχει 21,4 mg/ml emodepside και 85,8 mg/ml praziquantel.
Κάθε μονάδα δόσης (πιπέττα) του Profender περιέχει:

	Όγκος	Εμοδεψίδη	Πραζικουαντέλη
Profender για μικρόσωμες γάτες (> 0,5 - 2,5 kg)	0,35 ml	7,5 mg	30 mg
Profender για μεσαίου μεγέθους γάτες (> 2,5 - 5 kg)	0,70 ml	15 mg	60 mg
Profender για μεγαλόσωμες γάτες (> 5 - 8 kg)	1,12 ml	24 mg	96 mg

Έκδοχα:
5,4 mg/ml butylhydroxanisole (E 320: ως αντιοξειδωτικό)

ΕΝΔΕΙΞΕΙΣ
Για γάτες που παρασιτούνται από ή βρίσκονται εκτεθειμένες σε μικτές παρασιτώσεις που οφείλονται στα παρακτώ ηληματοδή, κεστώδη και πνευμονικά παράσιτα:

- Νηματοειδή**
Toxocara cati (ώριμα ενήλικα, άωρα ενήλικα, L4 και L3)
Toxocara cati (L3 προνύμφες) - θεραπεία των θηλυκών γατών κατά το τέλος της κύησης για την πρόληψη της διαγαλακτικής μετάδοσης στους απογόνους
Toxascaris leonina (ώριμα ενήλικα, άωρα ενήλικα και L4)
Ancylostoma tubaeforme (ώριμα ενήλικα, άωρα ενήλικα και L4)
- Κεστώδη**
Dipylidium caninum (ώριμα ενήλικα και άωρα ενήλικα)
Taenia taeniiformis (ενήλικα)
Echinococcus multilocularis (ενήλικα)
- Πνευμονικά παράσιτα**
Aelurostrongylus abstrusus (ενήλικα)

ΑΝΤΕΝΔΕΙΞΕΙΣ

Να μην χορηγείται σε γάτες ηλικίας μικρότερης των 8 εβδομάδων ή με σωματικό βάρος μικρότερο του 0,5 kg. Να μην χρησιμοποιείται σε περιπτώσεις υπερευαίσθησιας στα δραστικά συστατικά ή σε κάποιο από τα έκδοχα.

ΑΝΕΠΙΘΥΜΗΤΕΣ ΕΝΕΡΓΕΙΕΣ

Σε πολύ σπάνιες περιπτώσεις μπορεί να εμφανιστεί σιαλόρροια και έμετος. Σε πολύ σπάνιες περιπτώσεις μπορεί να εμφανιστούν ήπιες και παροδικές νευρολογικές διαταραχές όπως στασία ή τρόμος. Αυτές οι επιδόσεις πιστεύεται ότι προκύπτουν ως αποτέλεσμα της λείξης της περιοχής εφαρμογής του προϊόντος από τη γάτα αμέσως μετά την εφαρμογή. Σε πολύ σπάνιες περιπτώσεις η χρήση του Profender συσχετίστηκε με παροδική αλωπεκία, εξοίδηση και/ή φλεγμονή στο σημείο εφαρμογής.

- Η συχνότητα των ανεπιθύμητων ενεργειών καθορίζεται χρησιμοποιώντας τον ακόλουθο κενό:
- πολύ συχνή (περισσότερο από 1 στα 10 υπό θεραπεία ζώα παρουσιάζουν ανεπιθύμητες ενέργειες)
- συχνή (περισσότερο από 1 αλλά λιγότερο από 10 ζώα στα υπό θεραπεία 100 ζώα)
- μη συνηθισμένη (περισσότερο από 1 αλλά λιγότερο από 10 ζώα στα υπό θεραπεία 1000 ζώα)
- σπάνια (περισσότερο από 1 αλλά λιγότερο από 10 ζώα στα υπό θεραπεία 10.000 ζώα)
- πολύ σπάνια (λιγότερο από 1 στα υπό θεραπεία 10.000 ζώα)

Εάν παρατηρήσετε οποιαδήποτε ανεπιθύμητη ενέργεια, ακόμα κι αν δεν αναφέρεται στο εσοδικέιο φύλλο οδηγιών χρήσης ή αμφιβάλετε για την αποτελεσματικότητά του φαρμάκου παρακαλείσθε να ενημερώσετε σχετικάς τον κτηνιάτρό σας.

ΕΙΔΗ ΣΤΖΩΝ

Γάτες

ΔΟΣΟΛΟΓΙΑ ΓΙΑ ΚΑΘΕ ΕΙΔΟΣ, ΤΡΟΠΟΣ ΚΑΙ ΟΔΟΣ ΧΟΡΗΓΗΣΗΣ

Μόνο για εξωτερική χρήση.
Δοσολογικό Σχήμα και Θεραπευτικό Πλάνο
Η ελάχιστη συνιστώμενη δόση είναι 3 mg εμοδεψίδη / kg σωματικού βάρους και 12 mg πραζικουαντέλης / kg σωματικού βάρους, που ισοδυναμεί με 0,14 ml Profender / kg σωματικού βάρους.

Σωματικό Βάρος Γάτας (kg)	Μέγεθος πιπέτας προς χρήση	Όγκος (ml)	Εμοδεψίδη (mg/kg ο.β.)	Πραζικουαντέλη (mg/kg ο.β.)
>0,5 - 2,5	Profender για μικρόσωμες γάτες	0,35 (1 πιπέττα)	3 - 15	12 - 60
>2,5 - 5	Profender για μεσαίου μεγέθους γάτες	0,70 (1 πιπέττα)	3 - 6	12 - 24
>5 - 8	Profender για μεγαλόσωμες γάτες	1,12 (1 πιπέττα)	3 - 4,8	12 - 19,2
>8	Να χρησιμοποιείται ο κατάλληλος συνδυασμός πιπέτων.			

Για τη θεραπεία των ηληματοδών και κεστωδών μία εφαρμογή ανά θεραπεία είναι αποτελεσματική. Για τη θεραπεία θηλυκών γατών, με σκοπό την πρόληψη της διαγαλακτικής μετάδοσης του *Toxocara cati* (L3 προνύμφες) στους απογόνους, μία εφαρμογή ανά θεραπεία περίπου επτά ημέρες πριν τον αναμενόμενο τοκετό, είναι αποτελεσματική. Για το πνευμονικό παράσιτο *Aelurostrongylus abstrusus*, δύο θεραπείες που χορηγούνται με μεσοδιάστημα δύο εβδομάδων είναι αποτελεσματικές.

ΟΔΗΓΙΕΣ ΓΙΑ ΤΗ ΣΩΣΤΗ ΧΟΡΗΓΗΣΗ

Αφαιρέστε μία πιπέττα από τη συσκευασία. Κρατήστε τη με το άνοιγμα προς τα επάνω, περιτρίψτε και τραβήξτε το καπάκι. Χρησιμοποιήστε το άλλο άκρο του κατακίου για να σπύσετε την ασφάλεια της πιπέτας.

